

松田地区①

宜野座村

防災マップ



保存版



HPからもご確認できます 宜野座村 防災マップ 検索

日頃から防災マップを確認し災害に備えましょう

いざという時の連絡先

警察への急報(事故・事件) 110番		消防への急報(火災・ケガ) 119番	
石川警察署	964-4110	金武地区消防衛生組合消防本部	968-2020
宜野座駐在所	968-8502	金武地区消防宜野座分遣所	968-8315

NTT災害用伝言ダイヤル 171番

大規模な災害が発生して電話が繋がりにくいときは、安否の確認や連絡用に利用できる「災害用伝言ダイヤル171」を活用しましょう。「171」をダイヤルし、案内放送にしたがってご利用ください。

- 災害用伝言ダイヤルを家族と体験してみよう
[災害用伝言ダイヤル(171)]には災害時以外に体験利用日が設けられています。
●毎月1日および15日(00:00～24:00)
●正月三が日(1月1日00:00～1月3日24:00)
●防災週間(8月30日9:00～9月5日17:00)
●防災ボランティア週間(1月15日9:00～1月21日17:00)
※体験利用の終了時間に伝言は削除されます。

宜野座村役場 098-968-5111

令和6年3月

防災対策・非常時持ち出し品の準備&チェック

事前に準備出来ているか、チェック☑しましょう。

家の中の安全対策

- 家の中に逃げ場としての安全な空間をつくる
部屋がいくつもある場合は、人の出入りが少ない部屋に家具をまとめて置く。無理な場合は、少しでも安全なスペースができるよう配置換える。
- 寝室、子どもやお年寄りのいる部屋には家具を置かない
就寝中に地震に襲われると危険。子どもやお年寄り、病人などは逃げ遅れる可能性がある。
- 家具の転倒を防ぐ
部屋がいくつもある場合は、人の出入りが少ない部屋に家具をまとめて置く。無理な場合は、少しでも安全なスペースができるよう配置換える。
- 安全に避難するため、出入口や通路にもものを置かない
玄関などの出入口までの通路に、家具など倒れやすいものを置かない。また、玄関にいろいろものを置くと、いざというときに、出入口をふさいでしまうことも。

非常時持ち出し品(例)

- 携帯ラジオ
 - ラジオ
 - 電池(多めに用意)
- 救急医療品
 - 常備薬
 - 鎮痛剤
 - 創傷薬
 - 包帯
- 貴重品
 - 現金
 - 預金通帳
 - 印鑑
 - 免許証
 - 健康保険証
- 懐中電灯
 - 懐中電灯(できれば一人にひとつ)
 - 電池(多めに用意)
- 非常食品等
火を通さないで食べられるもの、食料など
 - 非常用食品
 - 缶切り
 - 紙皿
 - 缶詰
 - ミネラルウォーター
 - 紙コップ
- その他
 - 衣類(下着・上着など)
 - 生理用品
 - 離乳食
 - ウェットティッシュ
 - ラップフィルム(止血や食器にかぶせて使う)
 - 防災マップ(本書)
 - タオル
 - 乳幼児用品
 - カップ
 - ライター
 - 携帯電話の充電器

非常時用備蓄品(例)

災害復旧までの数日間(最低3日)を生活できるようにチェック☑しましょう。

- 飲料水
 - 飲料水としてのペットボトルや缶入りのミネラルウォーター(1人1日3リットルを目安に)
 - 貯水した防災タンクなど
- 燃料
 - 卓上コンロ
 - ガスボンベ
 - 固形燃料
- その他
 - 生活用水(風呂・洗濯機などに貯水)
 - 毛布・寝袋・洗面用具・ドライシャンプーなど
 - 調理器具(なべ・やかんなど)
 - パーツ・各種アウトドア用品など

宜野座村防災マップ【松田地区①】

凡例

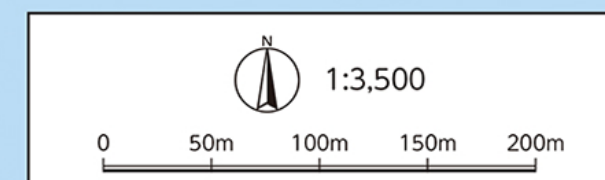
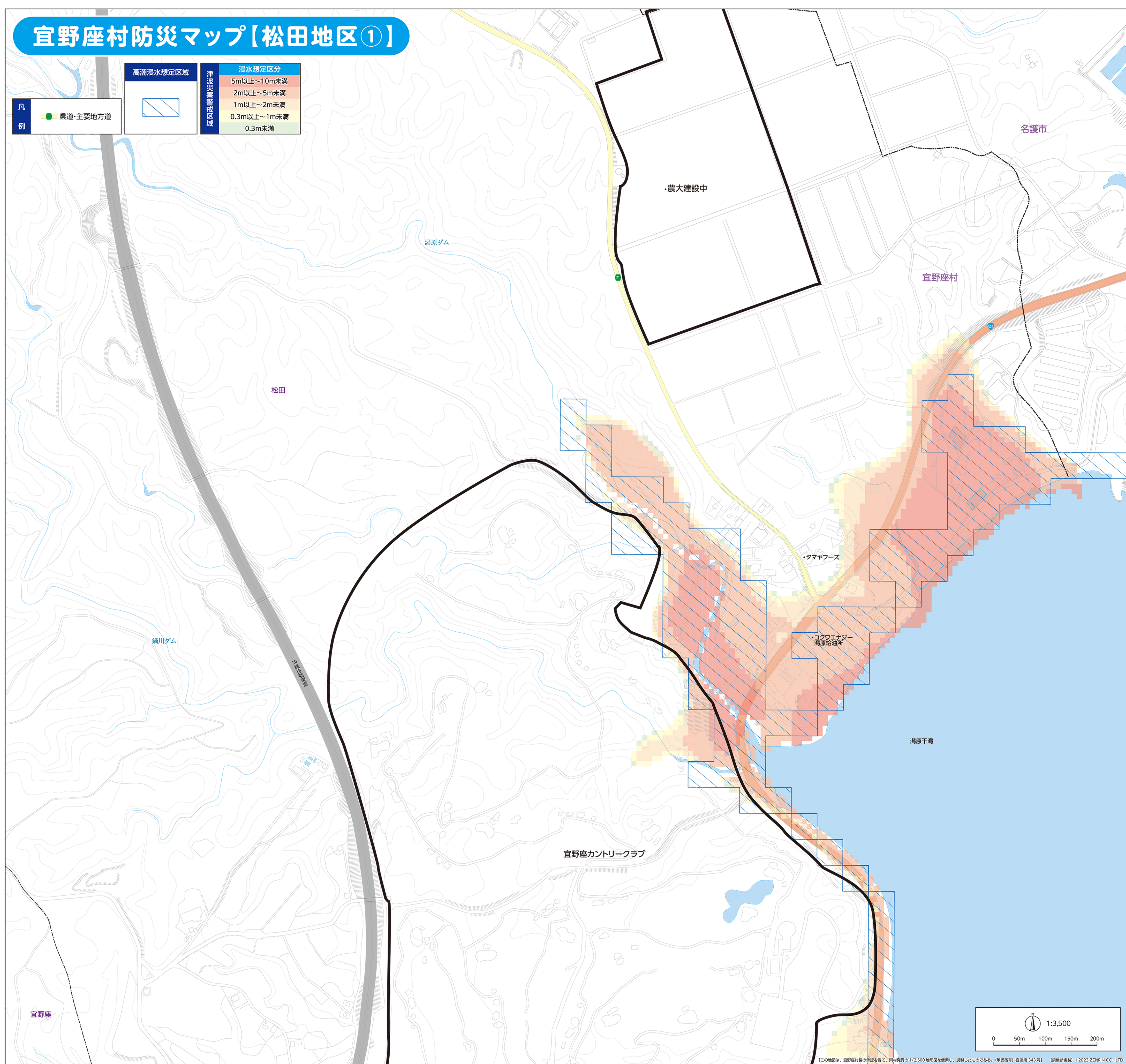
- 県道・主要地方道

高潮浸水想定区域

消波防災影響警戒区域

浸水想定区分

- 5m以上～10m未満
- 2m以上～5m未満
- 1m以上～2m未満
- 0.3m以上～1m未満
- 0.3m未満



【この地図は、宜野座村長の承認を得て、同村発行の1/2,500地形図を使用し、調整したものである。(保証番号) 宜野座 343号 (複製無断) ©2023 ZENRIN CO. LTD.